



**INFORME HUELLA DE CARBONO
DE LA VEEDURÍA DISTRITAL
AÑO 2014**

Bogotá D.C., 31 de diciembre de 2014

TABLA DE CONTENIDO

INTRODUCCIÓN	3
OBJETIVO GENERAL.....	3
IDENTIFICACIÓN DE EMISIONES GEI.....	3
LÍMITES ORGANIZACIONALES Y OPERACIONALES	4
RECOPIACIÓN DE DATOS	6
ANÁLISIS DE RESULTADOS, CONCLUSIONES Y RECOMENDACIONES.....	9
CONCLUSIONES.....	10
RECOMENDACIONES.....	10
ACCIONES DE MITIGACIÓN Y/O COMPENSACIÓN	10
ESTRATEGIAS DE COMUNICACIÓN	11

INTRODUCCIÓN

La Veeduría Distrital en su compromiso permanente con el medio ambiente refleja los resultados del cálculo de la huella de carbono generada producto de sus actividades.

Para efecto de los cálculos de la huella de carbono se siguieron los lineamientos del documento “*Guía para la elaboración del informe de Huella de Carbono Corporativa en entidades públicas del Distrito Capital*” - Secretaria Distrital de Ambiente.

Con el fin de determinar los aportes de la Entidad al ambiente en cuanto a impactos negativos y su aumento o disminución, se lleva a cabo una comparación de los resultados obtenidos en el año 2013 y el año 2014.

OBJETIVO GENERAL

Presentar los resultados del cálculo de la huella de carbono de la Veeduría Distrital correspondiente al año 2014, mediante la determinación de las emisiones de gases de efecto invernadero generadas de manera directa e indirecta por las actividades que desarrolla, así como de la identificación de las acciones que permitan mitigar la generación de gases de efecto invernadero en la Entidad.

1. OBJETIVOS ESPECÍFICOS

- Establecer la cantidad de emisiones de gases de efecto invernadero que se genera en la Entidad, e identificar las actividades que las producen.
- Diseñar estrategias de mitigación que permitan reducir la cantidad de gases de efecto invernadero que la Entidad está generando.
- Dar a conocer los resultados a todos los servidores de la Entidad y sensibilizarlos acerca de las estrategias de mitigación.

IDENTIFICACIÓN DE EMISIONES GEI¹

- **Huella de carbono:** Es la medida de la cantidad de emisiones totales de gases de efecto invernadero (GEI) producidas directa o indirectamente por personas, organizaciones, productos, eventos o Estados.

¹ Definiciones tomadas de la “Guía para la elaboración del informe de Huella de Carbono Corporativa en entidades públicas del Distrito Capital” - Secretaria Distrital de Ambiente.
<http://ambientebogota.gov.co/plan-institucional-de-gestion-ambiental-piga1>

Emisiones GEI: Se denominan gases de efecto invernadero (GEI) a los gases cuya presencia en la atmósfera contribuyen al efecto invernadero. Los más importantes están presentes en la atmósfera de manera natural, aunque su concentración puede verse modificada por la actividad humana; dentro de este concepto se encuentran algunos gases artificiales, producto de la industria. Esos gases contribuyen más o menos de forma neta al efecto invernadero por la estructura de sus moléculas y, de forma sustancial, por la cantidad de moléculas del gas presentes en la atmósfera.

La huella de carbono contabiliza emisiones directas e indirectas.

Emisiones Directas (alcance 1): Son aquellas emisiones que están controladas por la Entidad, tales como las provenientes de la producción química en equipos de proceso propios o controlados por la empresa. En el caso de la Veeduría Distrital, en este alcance se tiene el consumo de combustible de los ocho (8) vehículos de propiedad de la Entidad.

Emisiones Indirectas (alcance 1): Son aquellas emisiones generadas de energía adquirida y consumida por la Entidad.

Clasificación	Tipo de fuente emisión	Actividad
Emisiones Directas (alcance 1)	Consumo de combustible	- Transporte en vehículos propios de la Entidad.
	Consumo de Gas Natural	- Servicio de cafetería en la Casa Ciudadana de Control Social.
	Extintores	- Recarga de Extintores
Emisiones Indirectas (alcance 2 y Alcance 3)	Consumo de Electricidad	Uso de los equipos de computo, impresoras, fotocopidora y Luminarias.
	Consumo de papel	

LÍMITES ORGANIZACIONALES Y OPERACIONALES

1. Límites organizacionales

Se han considerado dentro de los límites organizacionales de la Veeduría Distrital y bajo el enfoque de control las tres (3) sedes que tiene a disposición de la ciudadanía la Entidad:

- a) Sede Principal Veeduría Distrital
- b) Sede - Casa Ciudadana de Control Social
- c) Sede Alterna Veeduría Distrital

Los Despachos de la Veedora Distrital y Viceveedora Distrital, así como la Oficina Asesora y de Planeación, diseñarán los lineamientos para la mitigación de las emisiones directas e indirectas.

2. Límites Operacionales

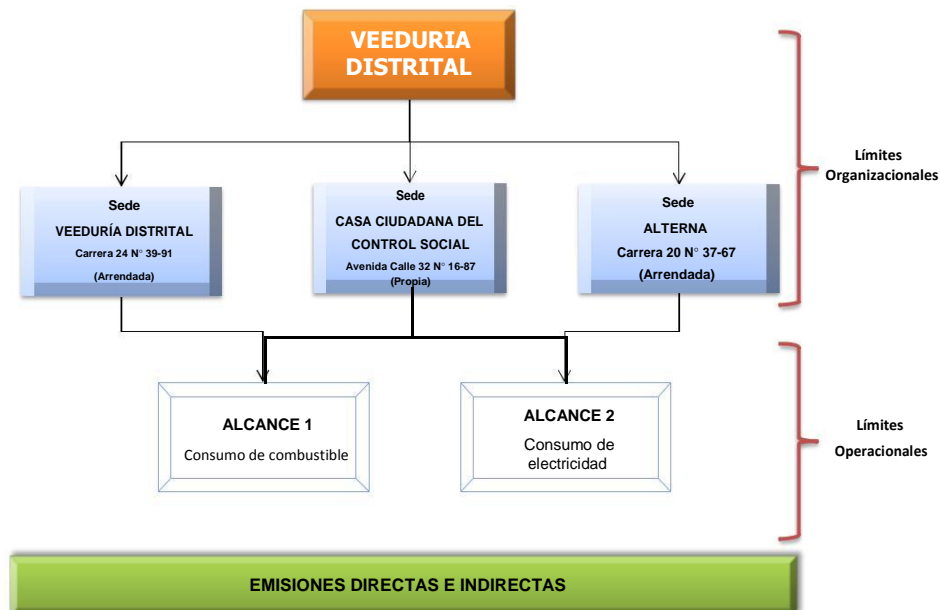
Con el fin de establecer los límites operacionales, se clasificaron las fuentes en directas e indirectas, considerando de esta manera el nivel de alcance de cada fuente identificada.

- ✓ **Alcance 1:** Consumo de combustible de los vehículos propios de la Entidad que se utilizan para el apoyo de las funciones de la misma; y consumo de gas natural para el servicio de cafetería de la Sede – Casa Ciudadana del Control Social.
- ✓ **Alcance 2:** Consumo de electricidad en las tres sedes de la Entidad.

En cada uno de los procesos institucionales se velará por el uso racional de los equipos de cómputo, impresoras, fotocopidora y luminarias, así como de los vehículos de la Entidad.

Los límites organizacionales y operacionales se detallan en la siguiente imagen:

LÍMITES OPERACIONALES Y ORGANIZACIONALES



RECOPIACIÓN DE DATOS

EMISIONES DIRECTAS

a. Consumo Gas

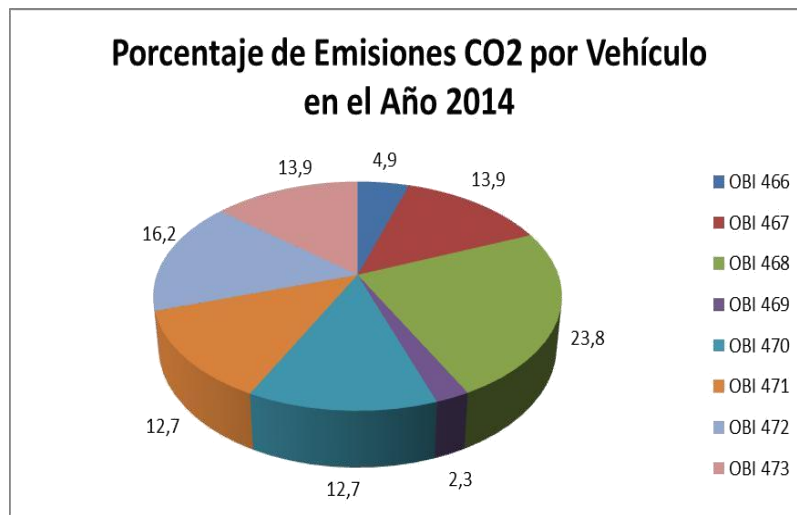
Durante el año 2014, el consumo de servicio de gas de la sede de la Casa Ciudadana de Control Social fue el siguiente:

Consumo M ³	Toneladas de Dióxido de Carbono - CO ₂
86	0.17

b. Consumo de Gasolina año 2014

La Entidad cuenta con 8 vehículos de su propiedad; a continuación se relaciona el consumo de gasolina durante el año 2014 por cada uno:

Placa Vehículo	Consumo Galones	Toneladas de CO ₂	Emisiones (%)
OBI 466	98	0,86	4,68
OBI 467	287	2,53	13,76
OBI 468	504	4,45	24,21
OBI 469	51	0,45	2,45
OBI 470	264	2,33	12,68
OBI 471	252	2,22	12,08
OBI 472	341	3,01	16,38
OBI 473	286	2,53	13,73
TOTAL	2083	18,38	100



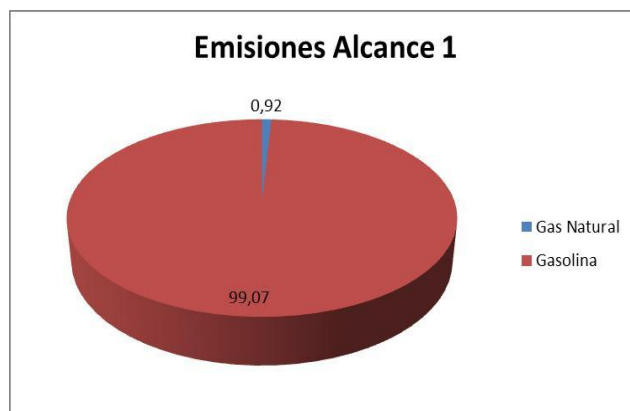
c. Recarga de Extintores

Emisión Directa (Alcance 1)	Ton CO₂	% De Emisión
Extintores Fijos	6,74	81
Extintores Móviles	1,58	19
TOTAL	8,32	100

d. Cuadro Emisiones Directas:

Emisión Directa (alcance 1)	Ton Dióxido de Carbono - CO₂	Emisión (%)
Gas Natural	0,17	0,92
Gasolina	18,38	99,07
Total	18,5	100

e. Emisiones Directas:



EMISIONES INDIRECTAS

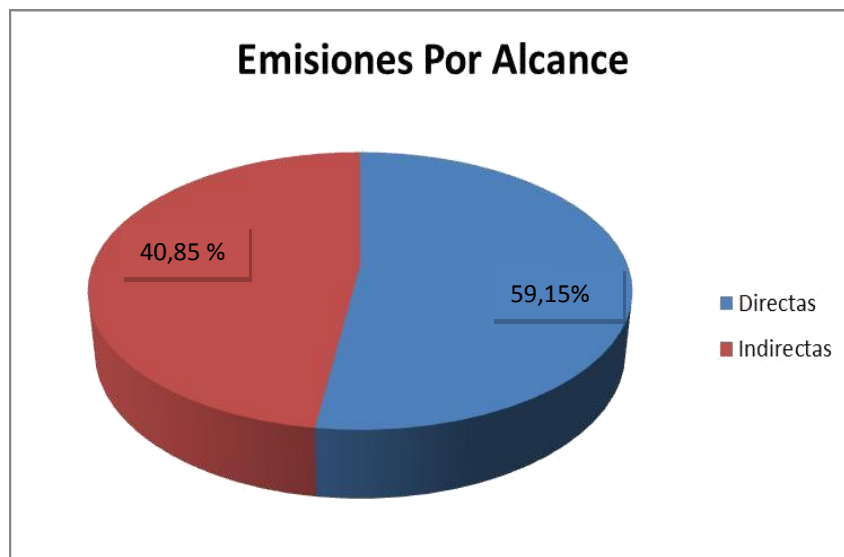
Consumo de Energía año 2014

El siguiente cuadro refleja el consumo de energía durante el año 2014 por cada una de las aéreas, incluyendo la sede de la Casa Ciudadana de Control Social.

Área	KW	Ton Co₂	Emisión (%)
Sede Principal	70446	13,39	77,52
Casa Ciudadana de Control Social	8132	1,55	8,95
Sede Alternativa	12293	2,15	13,53
TOTAL	90871	17,27	100

a. Cuadro emisiones Directas e Indirectas

Emisiones	Dióxido de Carbono - Co₂	Emisión (%)
Directas	26,87	59,15
Indirectas	18,56	40,85
TOTAL	45,43	100



ANÁLISIS DE RESULTADOS, CONCLUSIONES Y RECOMENDACIONES

En las emisiones directas, la que mayor participación tiene es el consumo de gasolina con un 99,07%; y el vehículo que genera más cantidad de CO² es el de placas OBI 468, el cual corresponde a la Delegada de Participación. Esta situación se debe a la programación y realización de actividades propias de la Entidad que requieren diferentes desplazamientos dentro la ciudad.

Así mismo, respecto al consumo de energía se puede observar que la sede principal consume mayor cantidad de energía por ende tiene mayor porcentaje de emisión de CO² equivalente a 77,52%, seguido de la Sede Alterna con un 13,53%, la Casa Ciudadana de Control Social con un 8,95%.

Al observar la gráfica de participación de las emisiones por alcance, la mayor participación la tiene el alcance 1, es decir las emisiones directas con un 59,15%, en especial por el consumo de gasolina.

De acuerdo a los resultados obtenidos en el año 2013, es notable una disminución en las emisiones directas, reflejando el aumento de este mismo en las emisiones indirectas, teniendo en cuenta que en este año se incluye el consumo de la Sede Alterna y el aumento en la contratación de la Entidad.

Es así como se ven reflejadas las acciones de mitigación y sensibilización que realizó la Entidad durante el año con respecto a la disminución de las emisiones directas, no obstante, es necesario seguir implementándolas durante el año 2015 y reformular las que corresponden a las emisiones indirectas.

CONCLUSIONES

A partir del análisis de datos se concluye que las actividades que más generan CO₂ son la utilización de los vehículos, de los equipos de cómputo, de las luminarias y de la estufa, entre otros.

Así mismo, la participación mayor la tiene el consumo de gasolina con una generación de 18,38 ton CO², seguido del consumo de energía eléctrica con una generación de 17,27 ton CO² y, por último, el consumo de gas con un 0.16%.

RECOMENDACIONES

- Generar acciones de mitigación para reducir los consumos de energía (consumo per cápita promedio) y gasolina (consumo por kilómetro recorrido).
- Elaborar indicadores de desempeño que permitan realizar un control sobre las emisiones.

- Sensibilizar a los servidores públicos de Entidad a través de piezas comunicativas y talleres sobre el impacto que generamos al medio ambiente.

ACCIONES DE MITIGACIÓN Y/O COMPENSACIÓN

1. Eficiencia energética

- Desconectar los aparatos eléctricos y electrónicos y apagar las luces cuando no se necesiten. Por cada kw/h de electricidad que ahorremos, evitaremos la emisión de aproximadamente 800 gramos de Co2.
- Comprar equipos de computo que tenga alta eficiencia energética (EnergyStar)
- Realizar el mantenimiento eléctrico a las instalaciones de la Entidad para el ahorro de energía eléctrica.
- Llevar un registro de los porcentajes de implementación de fuentes de iluminación de bajo consumo.
- Instalación de paneles LED en la mayor parte de las instalaciones de la Entidad.

2. Consumo de combustible

- Mantener los vehículos en buenas condiciones tecno-mecánicas, lo cual nos permite contribuir a la conservación del medio ambiente y así evitamos las emisiones de gases contaminantes.
- Realizar jornadas de capacitación y sensibilización en eco-conducción: Limitar la velocidad de desplazamiento de los vehículos
Conducir de forma eficiente reduce también las emisiones de gases
- Desarrollar acciones para promover el uso eficiente de vehículos.
- Realizar una adecuada programación de las rutas de los vehículos de la Entidad.
- Realizar campañas internas para el uso de la Bicicleta en la Entidad.

ESTRATEGIAS DE COMUNICACIÓN

- Diseñar y divulgar piezas comunicativas sobre la instrucción de apagar equipos de cómputo y luces innecesarias.
- Desarrollar una jornada de sensibilización ambiental dirigida a todos los servidores públicos de la Entidad, sobre uso eficiente de la energía eléctrica.
- Sensibilizar a los servidores públicos para que utilicen eficientemente la luz del día.
- Realizar campañas internas o en conjunto con otras Entidades para el fortalecimiento de buenas prácticas en la Entidad y en el exterior.